

**CADASTRO DE CONTRATOS**  
**SVCDICT00**

✦ **Explicação:** Ao fechar um negócio, uma venda ou uma Prestação de Serviço, esta rotina garantirá o acordado entre a empresa prestadora e o cliente tomador. Para empresas que trabalham com locações, não será obrigatório gerar NFs enquanto o contrato estiver vigente. Obrigatoriamente é necessário realizar a cobrança para os locatários, sendo assim o Sistema JOTEC emitirá a cobrança automática aos contratos vigentes mensalmente.

➤ Para realizar esta rotina acesse o módulo: **Serviços**.



➤ Em seguida acesse: **Arquivo > Contratos**.



- Na tela que será aberta em seguida informe a (1) **Descrição do Contrato**, o **Cliente**, o (2) **Tipo de contrato**, as (3) **Datas** referentes ao contrato, a quantidade de (4) **Atendimentos Contratados e Preventivos**, e o (5) **Valor do contrato**. Informe também o (6) **Equipamento** (Que será realizada a manutenção) e clique em **Atualiza**.

The screenshot shows the 'Cadastro de Contratos' interface. It includes a navigation menu at the top with links for 'O-Componentes', 'S-Serviços', 'F-Funcionários', 'M-Termos de Contrato', and 'C-Cópia de contrato'. The main form contains several input fields and sections:

- 1**: Contract number (0000001) and description (MANUTENCAO DE MAQUINAS).
- 2**: Client information (000152) and CLIENTE TESTE 152.
- 3**: Dates for opening, final, and closing of the contract.
- 4**: Number of contracted and preventive services (200 and 030 respectively).
- 5**: Contract value (2.000,00).
- 6**: Equipment details including ID (0.00.046), description (EMPILHADEIRA CLARK M), quantity (001), and equipment ID (HDJA9820).

Buttons for 'Atualiza' and 'Cancela' are located at the bottom right of the equipment section.

- Neste campo informe os **componentes** que serão ou foram utilizados no contrato (se necessário).

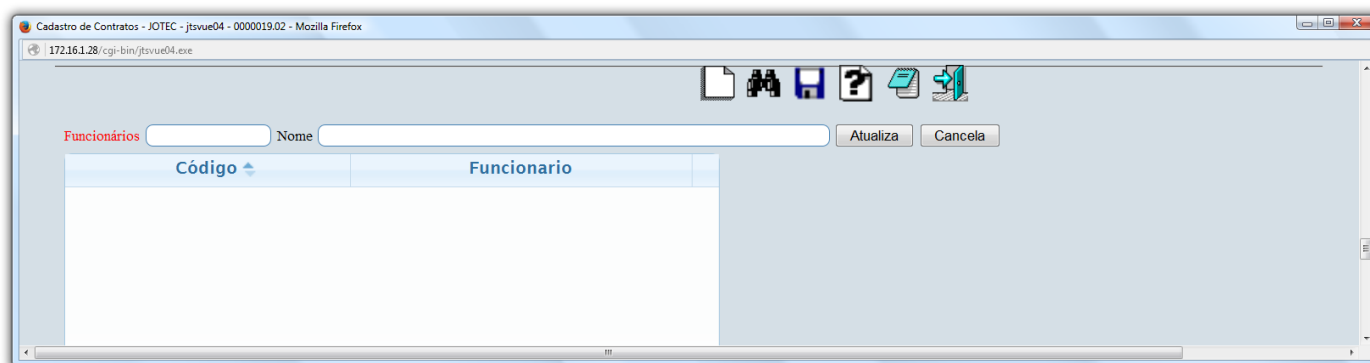
This screenshot shows the 'Componentes' section of the application. It features a table for listing components with columns for 'Componentes', 'Descrição', 'TP', 'Qtde', and 'Valor'. Above the table, there are input fields for 'Componentes', 'Tabela preço' (set to 0), 'Quantidade', and 'Valor unitário'. 'Atualiza' and 'Cancela' buttons are also present.

Componentes	Descrição	TP	Qtde	Valor
Componentes	Descrição	TP	Quantidade	Valor

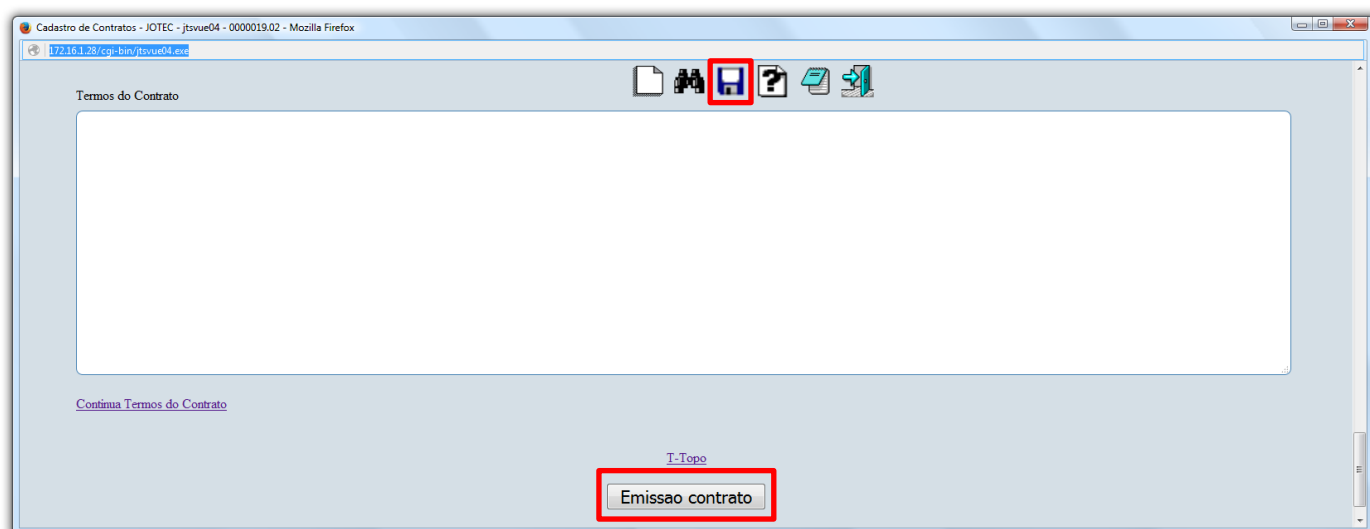
- Neste campo informe os serviços que serão ou foram utilizados no contrato (se necessário).



- Neste campo informe os funcionários que irão operar no contrato (se necessário).



- Neste campo preencha os termos do contrato referentes ao contrato de manutenção.



- Clique no ícone do “Disquete” para salvar e no botão “Emissão contrato” para emitir/imprimir o contrato.